



糖尿病用药前先「量」体

专家提醒，每位糖尿病患者都是“与众不同”的，所以每个人的用药也不同。用药之前先了解清楚自己的身体状况，减少盲目服药，是每个糖尿病患者都必须清楚的事情。

胰岛功能 通过胰岛功能的检查，了解胰岛素的分泌情况，有无胰岛素抵抗。如果胰岛素分泌功能明显减弱，则应用胰岛素治疗；如果胰岛分泌功能尚好，可以选用促进胰岛素分泌的药物；如果存在胰岛素抵抗，可以选用胰岛素增敏剂。从多种途径治疗糖尿病，达到降低血糖的目的。

血糖 空腹血糖和餐后血糖不同，选药的方案也是不同的。血糖水平较高时，常选用速效和强效的药物。餐后血糖较高时，常联合选用阿卡波糖，因为这种药物能使淀粉、蔗糖、麦芽糖、葡萄糖及碳水化合物分解、吸收显著减少而降低1型、2型糖尿病患者餐后血糖水平。

体重 糖尿病朋友有很多肥胖患者，双胍类药物通过延缓肠吸收碳水化合物，增加周围组织利用葡萄糖，从而起到抗高血糖作用。因此可以用于经饮食和运动治疗疗效不满意者，肥胖型2型糖尿病患者尤其适合，需减肥的患者可列为首选药物。而本身比较瘦的患者，就要听从医生的建议，看是否可以用同类药物。

血压 如果糖尿病患者合并高血压，就应当比普通患者更严格限制食盐，所进行的体育锻炼，强度也可以适当加强。当然，如果有明显的足部损害或其他器官损害，则必须遵医嘱。经3个月的生活方式调整，如果血压仍然>17.3/10.7千帕(130/80毫米汞柱)的患者，则应考虑药物降压。专家表示，大多数糖尿病合并高血压的患者需要联合使用2-3种抗高血压药物，才能使血压降至安全范围。

血脂 控制血脂在一定程度上可以改变血脂，但要达到理想水平，则需服用调脂药物干预。特别是2型糖尿病患者，当饮食、锻炼和控制血糖治疗3-6个月后，血脂仍未达到理想水平时，就应进行药物降脂治疗。糖尿病患者多数为混合型血脂血症，部分病人表现为单纯甘油三酯增高。要预防大血管并发症，首先应控制胆固醇，降脂药物首选他汀类。如果甘油三酯重度增高，也可以选择贝特类药物。在服用期间，注意检查安全性指标，如肝脏转氨酶及肌酸激酶。

心脏功能 合并心血管病变的患者，首先要调节饮食结构，一次进食不宜过饱，禁烟酒。在使用降糖药物的同时，可单用、交替或联合应用作用持久的抗心绞痛药物。常用制剂有硝酸酯制剂、肾上腺素能β受体阻断剂、钙拮抗药、冠状动脉扩张剂和具有改善心肌代谢功能的药物。

年龄 与年轻人相比，老年人突出的变化是各种生理功能逐渐减退，对药物的耐受性减弱。这就决定了要强调选用药性温和的药，从小剂量开始，少用药，减少联合用药种类与数量，逐渐调整至个体最适合剂量。(刘翔)

孟鲁司特联合酮替芬治疗老年咳嗽变异型哮喘

咳嗽变异型哮喘又称过敏性哮喘、隐匿性哮喘、咳嗽性哮喘，儿童多见，近年来老年人有增多趋势。我们应用孟鲁司特联合酮替芬治疗老年咳嗽变异型哮喘，并与单用酮替芬作比较，效果满意。

所选病例66例为近两年来我院门诊及住院患者，将患者分为联合组34例和对照组32例。

治疗方法 对照组给予酮替芬2毫克，口服，每天两次。联合组

酮替芬用法、用量同对照组，加用孟鲁司特钠咀嚼片10毫克，每晚1次。两组疗程均为4周。

疗效评定标准 显效：咳嗽症状在1周内消失。有效：咳嗽症状在1周内明显减轻。无效：1周内咳嗽症状无减轻或减轻不明显。

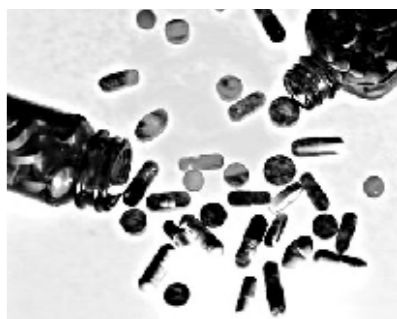
结果 联合组显效32例，有效9例，无效2例。对照组显效12例，有效10例，无效10例。两组显效率比较，差异有统计学意义。两

组治疗过程中均未出现明显不良反应。

我们认为，老年咳嗽变异型哮喘的治疗，除考虑药物的有效性、安全性以外，还要考虑患者的依从性、长期治疗的耐受性及药物费用。我们的结果表明，孟鲁司特与酮替芬联合应用效果明显优于单用酮替芬，但其远期疗效尚待进一步观察。(陈黎英 姜跃庆 周亮)

伊曲康唑饭后立即服

伊曲康唑胶囊是一种广谱抗真菌药物，其吸收与胃酸分泌密切相关。胃酸分泌多有利于药物吸收，因此该药应饭后立即服，且胶囊必须整个吞服，这样能够达到最佳吸收。如必须服用上述药物，则在服用伊曲康唑至少两小时后再用。酸药及抑制胃酸分泌的药物合用。



伊曲康唑胶囊是一种广谱抗真菌药物，其吸收与胃酸分泌密切相关。胃酸分泌多有利于药物吸收，因此该药应饭后立即服，且胶囊必须整个吞服，这样能够达到最佳吸收。如必须服用上述药物，则在服用伊曲康唑至少两小时后再用。酸药及抑制胃酸分泌的药物合用。(光文)

有些抗生素不宜与中药合用

朱阿姨今年52岁，最近患上了咽喉炎。于是，去耳鼻喉科就诊。医生给她开了中成药上清喉片。

服药期间，一次朋友聚会，朱阿姨吃了不少生猛水产，结果回家后上吐下泻。去医院挂了急诊，诊断为细菌感染引起的急性胃肠炎。急诊医生给她开了一周的庆大霉素静脉点滴，而此时朱阿姨还在不间断地服用上清喉片。

没想到在点滴第三天，朱阿姨突然感觉自己好像听不见了，这可把全家人都吓坏了。亲戚马上找到了一位有中西医结合临床经验的专家，

经他分析诊断后发现，原来是上清喉片与庆大霉素合用后导致的暂时性耳聋。停用庆大霉素后，朱阿姨的耳聋症状消失了。

专家评析：由于存在中西药并用的现象，这使得我国的抗菌药使用相对于其他国家更为复杂。中药饮片或中成药与抗菌药联合使用会发生各种反应，有些具有协同作用，这是我们希望的；有些则有拮抗作用，抵消相互的药效；还有一些会有毒副作用，这是我们要竭力避免的。

朱阿姨的经历，就是典型的抗

菌药与中成药合用后发生毒副作用的情况。庆大霉素是氨基糖苷类抗生素，有研究发现，氨基糖苷类抗生素不宜与含钙离子的中药合用，两者合用后会产生沉淀。而上清喉片中恰恰含有钙离子成分硼砂。硼砂与庆大霉素合用后发生沉淀，机体就会减少庆大霉素的排泄，使其滞留在体内，从而增加了大脑组织中的药物浓度，使前庭功能发生紊乱，导致了耳聋的发生。一般来说，若庆大霉素使用剂量相对较小，停用后，耳聋症状即可消除。(《康复·健康家庭》)

顽固性高血压患者

螺内酯可有效降低收缩压

捷克一项随机、双盲、安慰剂对照研究显示，对于顽固性高血压患者，螺内酯可有效降低患者收缩压。该研究于5月2日在线发表于《高血压》杂志。



该研究纳入111例至少接受3种降压药(含一种利尿剂)治疗后收缩压>18.7千帕(140毫米汞柱)或舒张压>12.0千帕(90毫米汞柱)的患者，在原有药物基础上分别给予其螺内酯治疗或安慰剂，8周后结果显示，与安慰剂相比，接受螺内酯治疗的患者日间动态血压较低[收缩压和舒张压分别低0.7千帕(5.4毫米汞柱)和0.1千帕(1.0毫米汞柱)]；夜间和24小时动态血压的收缩压及诊室测得收缩压显著较低[分别低1.2千帕(8.6毫米汞柱)、1.3千帕(9.8毫米汞柱)和0.9千帕(6.5毫米汞柱)]，而舒张压降低不显著[分别低0.4千帕(3.0毫米汞柱)、0.1千帕(1.0毫米汞柱)和0.4千帕(2.5毫米汞柱)]。两组患者不良反应发生率相近。(《中国医学论坛报》)

气雾剂使用有讲究

气雾剂对于哮喘患者来说，具有使用剂量小、起效快、副作用小和使用方便等优点。但是，无论是哪种气雾剂，都必须正确使用，否则易使大部分药物喷在口腔内，进入支气管的药物却很少，这样不但达不到疗效，反而会引起严重的副作用。

正确的使用方法是：先将气雾剂上下摇动数次，然后拿掉开口器上的盖子，深呼吸几次，将肺里的气体尽量吐出后，含住开口器，用

口唇包住整个开口，用力深吸气，同时按下药罐，这时罐中的药物会被喷出，将药物深深吸入直至吸不动为止。将气雾剂拿开，闭住嘴，屏气10秒钟后，缓缓将气体从鼻腔呼出。间隔2-3分钟，再次喷雾。这样做可使药物直达肺部支气管黏膜，充分发挥药效，并能尽量减少药物咽入食管。待哮喘平息后，再用半杯清水漱口，以免药液沉积在口腔和食管黏膜上。

气雾剂按作用可分为两大类：

一是立即达到止痛目的，如沙丁胺醇、特布他林等；二是预防哮喘发作的，一种为吸入皮质类固醇，另一种为吸入性色甘酸钠。两大类气雾剂不能混用，否则可能适得其反。另外，各种气雾剂都有一定的耐受性，最好交叉使用，长时期使用一种气雾剂，会影响疗效。气雾剂应按规定的剂量使用，不能擅自加大剂量或者缩短使用间隔时间，以免使支气管扩张过度而转为收缩，从而加重哮喘。(裴影萍)



慢性荨麻疹的辨证论治



目前，西医治疗荨麻疹主要以抗组胺、激素类药物为主，这些药物多可暂时控制症状，但停药则易复发，疗效欠佳。得了慢性荨麻疹，患者常因进食辛辣、膏粱厚味、食用鱼虾、吸入花粉、粉尘等原因而急性发作，常年反复，十分难受。中医认为，荨麻疹多因禀赋不耐，人体对某些物质过敏所致。可因卫外不固，风寒、风热之邪客于肌表；或因肠胃湿热郁于肌肤；或因气血不足，虚风内生；或因情志内伤，冲任不固，肝肾不足，而致风邪搏结于肌肤而发病。根据中医辨证论治的原则，可通过虚则补之、实则泻之的方法，利用天然中草药多靶点、多层次的作用，达到调整阴阳、气血，祛除致病因素的目的，使阴阳平衡，气血调和，可有效地减少荨麻疹的发作。

风寒型 患者多表现为风团发淡红或淡白，遇风吹或寒冷刺激，皮损骤然而起，当身体转暖，则皮损渐消失，舌淡苔薄白，脉迟缓，多见于冬季发病者。治宜散寒和营，祛风止痒。组方：麻黄6克，桂枝10克，白芍药15克，防风10克，荆芥10克，白僵蚕10克，白鲜皮10克，生姜3片，大枣9克，甘草6克。

风热型 患者多表现为风团皮损色红，瘙痒明显，遇热加重，烦躁不安，舌红苔黄，脉弦。治宜清热凉血，祛风止痒。组方：紫草根20克，板蓝根30克，白茅根30克，荆芥10克，防风10克，生地30克，石膏30克，知母10克，苦参10克，甘草6克。

肠胃湿热型 患者多表现为风团皮损或红或紫，脘腹痞满胀痛，口臭，大便秘结或泄泻，舌燥苔黄，脉滑数。治宜清热利湿，通腑泻热。组方：黄芩10克，黄连6克，黄柏10克，栀子10克，白芍药15克，麻子仁20克，厚朴10克，陈皮10克，甘草6克。

冲任不固型 患者多表现皮损周期发作，皮损呈粟米状或呈风团状，多于经前发作，经后消退。治宜补肝益肾，调摄冲任。组方：熟地黄30克，山茱萸10克，山药15克，泽泻15克，牡丹皮10克，黄芪30克，白术10克，防风10克，甘草6克。

气虚两虚型 患者多表现为皮损反复发作，经年不愈，劳累加重，神疲乏力，舌淡，脉沉细。治宜调补气血，扶正固表。组方：黄芪15克，白术12克，防风9克，当归9克，白芍药12克，茯苓12克，陈皮9克，甘草3克。(吴金峰)

和胃降逆法治疗反流性食管炎

反流性食管炎是因为胃内容物反流至食管引起，俗称“烧心病”。正常情况下胃酸只存在于胃中，当反流入食管时灼伤或刺激食管而产生“烧心感”。常常发生于饭后，由食管括约肌张力减弱或胃内压力高于食管而引起。胃内容物长期反复刺激食管黏膜，尤其是食管下段黏膜而引起炎症。此病属中医“反胃”、“噎膈”、“嘈杂”、“吞酸”、“食管痛”等范畴。其病机多为肝失疏泄、胃失和降、胃气上逆、胃络受损而成。治宜疏肝理气、和胃降逆、除湿化痰、制酸止痛。笔者采用和胃化痰降逆法治疗反流性食管炎，取得了满意的疗效。

方用黄连温胆汤、乌贝散、旋覆代赭汤加减。药用柴胡、香附、枳壳、竹茹、陈皮、半夏、旋覆花、柿蒂各10克，代赭石、海螵蛸、浙贝母、白及、延胡索各15克，黄连6克，蒲公英20克。每天1剂，水煎服。证属肝胃不和者，加郁金、白芍药舒肝和胃；胃热阴虚者，加麦冬、石膏清胃滋阴；痰气阻隔者，加胆星、枳实除痰利膈；痰热结胸者，加黄芩、栝楼子清痰开结；痰滞化热者，加牡丹皮、赤芍药化痰清热。与此同时，嘱戒烟酒及酸、辛辣食物。(伏新顺)

金银花治病验方

风热感冒 金银花15克、连翘15克、大青叶15克、薄荷10克，水煎服。此方还有预防流行性脑脊髓膜炎和乙型脑炎的作用。

咽喉肿痛 金银花、麦门冬、桔梗各50克，水煎，代茶饮。

急性鼻窦炎 金银花、野菊花、黄芪各15克，蒲公英、苍耳子、白芷、辛夷各12克，紫花地丁10克。每天1剂，分两次服。孕妇慎用，儿童减量。

慢性化脓性鼻窦炎 金银花15克，黄芪、白术、辛夷、白芷、石膏各10克，黄芩12克，一枝黄花、苍耳子、薏苡仁各18克，败酱草20克，细辛3克。每天1剂，水煎服，30天为一疗程。(祝建材)

麦粒肿 板蓝根50克，金银花、紫花地丁、大青叶、蒲公英各25克。每天1剂，水煎服。

省内高招代码:6383 中招代码:081 河南护理职业学院2011年招生简章

河南护理职业学院的前身为河南省卫生学校(原安阳卫生学校)，创建于1951年，地处中国历史文化名城、八大古都之一、《周易》、甲骨文发祥地、曹操高陵发掘地、红旗渠故乡——安阳市境内的洹水河畔。

河南护理职业学院是河南省唯一一所省管国家重点卫生类学校，河南省卫生职业教育集团理事长单位。该学院占地面积25万多平方米，建筑面积8万多平方米；现有职工235人，其中具有高级职称的教师52人，享受国务院政府特殊津贴专家、省市优秀专家和省市学科、学术技术带头人22人，博士、硕士研究生54人，双师型教师67人。图书馆藏书18.17万册，订购中外文报刊杂志400余种，电子图书馆藏有3200多种文献资料，工具书800多种，病案100多万种，文献量11000多万条。该学院拥有8个实训中心、68个实验室、实验实训总价值1976万元；开设有护理、口腔工艺技术、农村医学、助产、医学检验技术、药剂等中等专业和高级护理、助产、口腔医学技术、医学检验技术、药学等高中起点全日制专科和护理、助产、口腔医学技术、医学检验技术、药学等初中起五年一贯制专科，以及基层卫生人员学历教育。在院学生4000余人。

河南护理职业学院先后与山东大学联合开办高级护理、卫生事业管理、药学等专业本科和专科层次国家承认学历的网络教育班。与新乡医学院成人教育本、专科班，专业达20余种。

河南护理职业学院始终坚持“以就业为导向、以服务为宗旨”的办学方针，遵循“依法治校、德为先”的管理理念，医学教育取得了辉煌成就。该学院先后被确定和荣获：国家教育部、财政部确定为中央财政支持的护理实训基地，全国教育系统先进集体，河南省示范性职业院校，河南省文明学院，河南省卫生职业教育集团总部，山东大学网络教育河南省中心，国家职业技能鉴定所，河南省卫生职业教育先进单位，河南省技能型人才培养基地，河南省大中专毕业生就业工作先进集体等。

全国人大常委会副委员长韩启德院士为河南护理职业学院题词了院名，全国政协原副主席王文元为该学院题词：“师有特技，生有特长，院有特色。”为该学院的发展指明了方向。

半个多世纪以来，河南护理职业学院始终坚持“以学生为主体，以教师为主导，以能力为本位，以质量为核心”的办学理念，为社会培养了5万多名大中专毕业生，学生就业率达到98%以上，为保障人民的健康安全和河南省医疗卫生事业的发展进步作出了突出贡献。目前，该学院已成为立足河南、辐射全国，以护理、口腔为专业特色，中高等职业教育相结合，影响较大、示范作用明显的医学教育基地。

专业	学制	学历	学费	招生对象(应届)	招生人数(人)	专业代码	备注
护理	3年	专科	4400/年	高中毕业生	450	630201	河南护理职业学院
护理(英语方向)	3年	专科	4400/年	高中毕业生	50	630201	河南护理职业学院
助产	3年	专科	4400/年	高中毕业生	50	630202	河南护理职业学院
医学检验技术	3年	专科	4400/年	高中毕业生	50	630401	河南护理职业学院
药学	3年	专科	4400/年	高中毕业生	50	630301	河南护理职业学院
口腔医学技术	3年	专科	4400/年	高中毕业生	50	630406	河南护理职业学院

专业	学制	学历	学费	招生对象(应届)	招生人数(人)	专业代码	备注
护理	5年	专科	4400/年	初中毕业生	300	630201	河南护理职业学院
助产	5年	专科	4400/年	初中毕业生	50	630202	河南护理职业学院
医学检验技术	5年	专科	4400/年	初中毕业生	50	630401	河南护理职业学院
药学	5年	专科	4400/年	初中毕业生	50	630301	河南护理职业学院
口腔医学技术	5年	专科	4400/年	初中毕业生	50	630406	河南护理职业学院
护理	3年	中专	1900/年	初中毕业生	500	10014101	可参加对口升大学
护理(涉外)	3年	中专	1900/年	初中毕业生	100	10014103	可参加对口升大学
农村医学	3年	中专	1900/年	初中毕业生	100	10034107	可参加对口升大学
口腔修复工艺	3年	中专	1900/年	初中毕业生	150	10094111	可参加对口升大学
助产	3年	中专	1900/年	初中毕业生	100	10024105	可参加对口升大学
医学检验技术	3年	中专	1900/年	初中毕业生	100	10074109	可参加对口升大学
药剂	3年	中专	1900/年	初中毕业生	150	10114113	可参加对口升大学
护理	3年	中专	1900/年	高中毕业生	450	10014102	可参加对口升大学
护理(涉外)	3年	中专	1900/年	高中毕业生	50	10014104	可参加对口升大学
口腔修复工艺	2年	中专	1900/年	高中毕业生	100	10094112	可参加对口升大学
药剂	2年	中专	1900/年	高中毕业生	120	10114114	可参加对口升大学
农村医学	2年	中专	1900/年	高中毕业生	100	10034108	可参加对口升大学
助产	3年	中专	1900/年	高中毕业生	100	10024106	可参加对口升大学
医学检验技术	2年	中专	1900/年	高中毕业生	85	10074110	可参加对口升大学

二、招生及报名方式与时间
(一)普通专科：1.招生对象：参加2011年全国普通高等院校招生统一考试人员。2.实行学院负责，招办监督体制，坚持德、智、体全面考核，以公开、公平、公正为原则，以普通高等院校招生统一考试成绩为录取基本依据，从高分到低分择优录取。C、录取过程中，按照考生填报志愿先后录取，即先录取一志愿报考我院的考生，若一志愿录取不满时，再考虑录取二、三志愿考生。
(二)五年一贯制：参加本年度中招考试的应届初中毕业生。学生由所在中学统一组织到当地招生办公室办理报名手续，填报河南护理职业学院(代码:081)的相应专业，也可直接到学院报名，学院将按照中招考试成绩择优录取，成绩须在当地录取分数线以上。
(三)3年制：参加中招考试的应届初中毕业生，填报河南护理职业学院(代码:081)相应专业，学院即可录取，分数不限。应、往届初中毕业生也可持初中毕业证于现在开始到学院招生就业处直接报名入学，待遇与中招录取学生一样。毕业后发放中专毕业证及就业报到证。即日起也可登陆学院网站(www.hnswx.com)进行网上报名或直接向我院招生就业处报名入学。
(四)2年制：应、往届高中毕业生持高中毕业证即日起可登陆学院网站(www.hnswx.com)进行网上报名，也可到学院招生就业处直接报名入学。毕业后发放中专毕业证及就业报到证。
三、学生待遇及就业
(一)普通专科、五年一贯制，修业期满，成绩合格，由河南省教育厅颁发普通高等教育专科毕业证书及就业报到证。
(二)2年制、3年制毕业生由河南省教育厅颁发普通中专毕业证书及就业报到证。
(三)按照国家规定，五年一贯制及普通中专学生前两年均可享受每年1500元生活补助。
(四)学院每年举行毕业生就业供需见面会，并与多家用人单位签订了用工协议，学院负责推荐就业。
(五)学生在院期间可考取相应的国家职业资格证书(如计算机等级证书、口腔、针灸推拿、营养师、育婴师等级证书、医疗信息员等级证书等)。
(六)学生在院期间可参加山东大学远程教育继续深造获得教育部电子注册的本科学历，也可参加对口升学考试进入高等院校学习。
学院招生处电话：(0372)2294330(24小时) 3696811 传真：(0372)2294330
联系人：万卫卫、王新江、李利江
学院地址：河南省安阳市北关区盘庚街67号(安阳市原工商银行67号) 市内乘2路、25路，18路至终点站均可到达
网址：www.hnswx.com
邮箱：hmswhx@163.com